

Enciclopedia delle Razze Aliene

Premessa: alcune di queste razze aliene possono non esistere; io ho solo raccolto testimonianze di persone che avevano postato la loro esperienza sui forum.

A



Andromediano:

Sono abbastanza simili agli umani, tranne che per la loro pelle blu e la loro altezza; infatti essi sono alti circa 230 cm. Gli andromediani parlano telepaticamente perché emettono solo versi incomprensibili dalla bocca (simili ai cinguettii degli uccelli). Sono molto sparsi nell'universo, hanno basi su Tau Ceti, Zenatae, Cigno Alfa ecc...



Anfibiode:

Gli anfibioidi sono parenti stretti dei rettiliani, e alcune volte possono essere confusi con essi.

Sono muniti di branchie e il loro colore della pelle varia a seconda del caso: bianco, verde, marrone, e talvolta arancioni. E' una razza poco conosciuta, e una delle poche testimonianze è quella del sovietico Borovivikov, il quale affermò che nel 1966, nelle acque del Mar Nero, alla profondità di circa otto metri, vide degli esseri molto grossi di colore bianco che avanzavano verso di lui; dopo che si avvicinarono se ne andarono.



Alephatian:

Sono alti circa 180-190 cm, sono molto simili agli umani, ma sono privi di capelli/peli.

Hanno occhi grossi con l'iride azzurra.

Sono la razza più sviluppata dal punto di vista chirurgico; hanno dati su tutte le razze e possono curare chiunque. Appaiono sempre con vestiti bianchi simili agli umani.



Altantideo:

Gli atlantidei si dice che fossero alieni e con una tecnologia superiore a quella terrestre. Essi abitavano la terra da prima degli umani.

Sono molto simili agli umani e spesso vengono scambiati per nordici o pleiadiani.



Arturiano:

Vengono da Arturo nell'Alfa di Boote. Hanno capelli lunghi e dorati, e si pensa che sia una delle razze autori di alcuni cerchi nel grano.

B



Blu:

Provengono da una porzione di spazio tra Cassiopea e Andromeda. Sono Alti circa 190-200 cm, sono completamente blu, e a volte presentano una protuberanza sulla testa a forma di cresta. Sono magri ma molto forti. Hanno occhi poco più grandi di quelli umani e sono privi di orecchie.

Questi alieni sono stati visti da importanti contattisti come Martinovich e Collier.

I blu non si basano soltanto sulla esplorazione dello spazio e sulla tecnologia, ma soprattutto sulla spiritualità.

C



Cassiopeo:

E' una delle poche razze molto legate alla luce. Si suppone che siano imparentati con i nordici ma di gran lunga più sviluppati.



Centauriano:

Sono molto alti, circa 300 cm; a dispetto dell'altezza, sono gentili e molto sviluppati tecnologicamente. Sono molto simili agli umani di aspetto (dato che sono parenti stretti dei nordici) , tranne che per la pelle olivastra e gli occhi leggermente allungati.



Chupacabras:

Alcune persone inseriscono anche i chupacabras tra gli alieni. Questi alieni abitano nelle vicinanze del Portorico. Aggrediscono il bestiame bovino, mangiandolo; si pensa che abbiano qualche parentela con i grigi, dato che attaccano il bestiame come loro. Hanno occhi grossi e completamente rossi, con una lunga lingua simile a quella dei serpenti.



Clarion:

Vivono presso Chioma di Berenice. Sono simili agli umani ma con il mento più aguzzo e i capelli rossi; è una razza interamente di donne. Hanno usato gli umani per creare ibridi, i quali hanno i capelli rossi anch'essi.

D



Dargos:

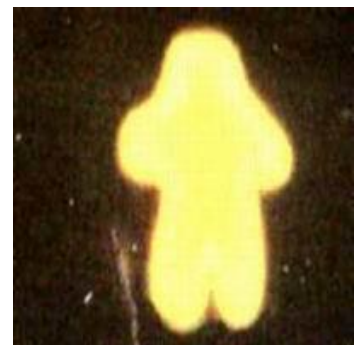
Sono molto alti, circa 300 cm e hanno un aspetto completamente diverso dagli altri alieni: hanno spuntoni ai lati della testa, sono squamosi e di color verdognolo con occhi a forma triangolari e gialli e con squame al posto delle mani. I dargos sono stati avvistati anche in Italia da Fortunato Zanfretta che venne rapito più volte da questi esseri; oltre che in Italia sono stati avvistati anche in molti paesi dell'america latina.

E



Esseri AnIMALeschi:

Sono delle creature simili a degli Yety, alte circa 250 cm con occhi gialli e scintillanti. Sono resistentissimi e resistono anche a spari, tanto che, nel 1973, in Pennsylvania, Pulascki, assieme a due bambini, vide questi esseri che scendevano da dei dischi volanti a forma di cupola; Pulascki, credendo che si trattassero di orsi, sparò più colpi verso di loro, che ottenne solo l'effetto di farli voltare verso di essi.



Esseri di Luce:

Non sono una e vera propria razza; molte persone credono che siano gli istruttori degli umani nel piano astrale. Questi esseri vengono avvistati nei cieli durante le notti. Il loro colore varia dal giallo all'arancione e sembrano ipnotizzare i testimoni.



Esseri Scafandrati:

Sono esseri che sembrano proprio i nostri astronauti di oggi; sono muniti di casco, respiratore e di tuta spaziale e sembrano essere molto simili agli umani (forse sono razze poco più evolute di noi).

F



Felinoidi:

Si narra che i felinoidi siano una razza molto evoluta, e che abbiano creato le razze umanoide di questa galassia. Hanno un grosso potere telepatico e telecinetico e conoscono moltissime dimensioni. Rizze disse di avere avuto un contatto con un felinoide.

G



Grigio Classico:

Questi Grigi provengono da Zeta Reticuli, vicino alla Stella Barnard, che fa parte del Sistema di Orione; la loro altezza varia a seconda del caso, ma oscilla dai 100 ai 120 cm; hanno un colore della pelle color grigio; hanno occhi grossi, a mandorla, completamente neri e leggermente inclinati; hanno un naso poco accennato, ovvero solo due piccole fessure; hanno una bocca molto piccola (forse perché hanno imparato a parlare telepaticamente e l'uso della bocca, ora, gli risulta inutile); al posto delle orecchie possiedono due fessure, che sostituiscono esse.

Non possiedono sistema riproduttivo e digerente; come già detto, parlano telepaticamente, essendo nella 4° densità; essi ormai si riproducono attraverso il sistema del clonaggio, e quindi hanno perso totalmente l'uso degli organi genitali. I grigi sono parenti stretti degli insetoidi; si dice che questi grigi sono gli alieni coinvolti nella mutilazione del bestiame bovino.



Grigio Blu:

Sono perfettamente uguali ai grigi ma con un colore della pelle che tende al blu; si crede che siano superiori ai grigi normali, e che coprono incarichi superiori ad essi.



Grigio Bianco:

Sono alti circa 60-70 cm sono simili ai grigi normali ma con la pelle bianca e con la testa sproporzionata al corpo. Quando appaiono agli addotti si presentano sempre in gran numero. Vengono anche avvisati più volte sulla terra e si crede che abbiano basi su essa, e che vengano in pace; agli addotti questi grigi paiono molto socievoli e chi viene rapito da essi, li descrive come piccoli bambini.



Grigio Marrone:

Esistono pochissimi dati su questa razza aliena: sono alti circa 180-200 cm, hanno occhi rossi a mandorla e inclinati con pelle color marrone; sono molto resistenti e hanno delle protuberanze sulla testa. Anche essi appaiono completamente nudi nelle ricostruzioni dei testimoni.



Grigio Arancione (Testa a Cuore):

Sono alti circa 160 cm, hanno la pelle color oro e nelle femmine arancione.

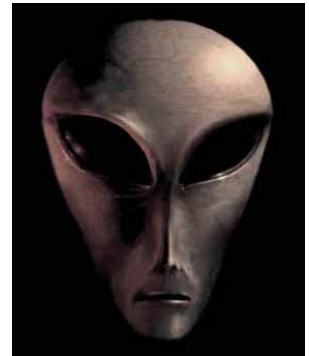
Hanno un cervello molto sviluppato, e una testa quindi molto grossa e incavata al centro (a forma di cuore). Si pensa che siano tra noi, perché sono capaci di prendere qualsiasi forma, e possiedono una base in Alaska, dove prelevano il ghiaccio e lo portano sul proprio pianeta. Per il resto sono molto simili ai grigi classici.



Grigio Robusto:

Come dice il nome, è una razza di grigi molto resistente e robusta; hanno delle sporgenze in alcuni parti del corpo, forse dovute a particolari giunture ossee.

Hanno occhi color blu e sono più proporzionati rispetto agli altri grigi; possiedono una dentatura e il più delle volte comunicano verbalmente. Appaiono sempre vestiti con tute color blu. Questa razza di grigi è molto simile a quella umanoide dal punto di vista fisico (forse ibridi).



Grigio Alto:

Sono la razza di grigi più evoluti dal punto di vista della conoscenza cosmica e si suppone che vengano da Orione; ricoprono un ruolo di comando e non sembrano essere nemici della razza umana. Sono alti circa 170-190 cm; hanno occhi grossi, neri, a mandorla e inclinati un po' di più dei normali grigi. A volte indossano abiti bianchi attillati.



Grigio di Orione:

Sono grigi provenienti da Orione; sono molto snelli e con un cranio allungato; sono alti circa 200 cm. Un loro veicolo si schiantò a Roswell nel 1956.



Grigio Dow:

Sono originari di un mondo ormai perduto in Zeta Reticuli stella M2; sono esseri corrotti dalla fratellanza oscura; sulla terra apparvero migliaia di anni fa. Ora, di loro, ci restano delle raffigurazioni rupestri e statuette. Oggi sono anche loro partecipi alla manipolazione umana.



Grigio Gizeh:

Erano abitanti di un mondo morente in Zeta Reticuli; ora vivono sottoterra e rapiscono il bestiame bovino; vivono all'incirca 300 anni e cambiano il colore della pelle se denutriti o no; si suppone che siano lontani parenti dei rettiliani.

H



Hyaidiano:

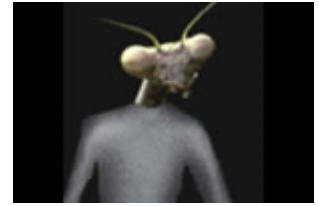
Sono dei Lyriani fuggiti alla distruzione del loro pianeta da parte dei rettiliani, quindi parenti strettissimi dei nordici. Infatti, vengono anche chiamati nordici elfici.

Hanno degli occhi talmente inclinati che sembrano innaturali per i nostri standard.

Sono vestiti con abiti blu, e per il resto, sono uguali ai nordici.

I

Insettoide Cavalletta:



Cavallette umanoidi che apparivano soprattutto agli uomini preistorici.

Sono alte 200-230 cm e usano spesso tute di colore metallico.

Sono simili agli umani, se non fosse per la testa completamente diversa; infatti essa è uguale a quella di una cavalletta, con lunghe antenne poste sopra.



Insettoide Mantide:

Sono alte anche più di due metri; certi li descrivono con tre dita, altri con delle zampe; rubano la tecnologia di altre razze e sembrano interessate agli uomini per strani scopi.

J

Jawa:



Sono alti circa 50-60 cm, hanno una pelle molto consumata e di color blu, occhi simili a quelli dei grigi. Vengono in pace per fare operazioni chirurgiche e sono sempre descritti con un ago chirurgico che ricorda una bacchetta.

K



Korendiano:

Sono umanoidi di bassa statura che furono visti negli anni 50-60; sembrano volere distruggere e sono molto dispettosi.

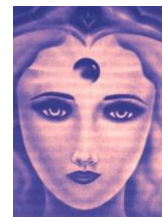
L



Lemuri:

Sono alieni simili a lumache, alti 90 cm, e senza testa; possiedono però delle sorte di antenne con occhi.

Andreasson fu rapita più volte da queste creature e nel 1967, dopo essere salita su un veicolo extraterrestre venne portata su un pianeta dove vide queste creature strisciare sugli edifici.

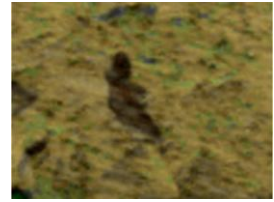


Lyriano:

Sono la razza dalla quale derivano moltissime di quelle attuali; si possono definire, in parte, i creatori della razza umanoide. Hanno abitato la terra e hanno avuto contatti con gli atlantidei.

M

Marziano:



Sono delle creature umanoidi simili all'uomo, con basi su marte e forse sulla luna. Dopo una pesante guerra scatenatasi su marte, il suolo si è completamente distrutto; ora sono costretti a vivere sotto la superficie marziana.

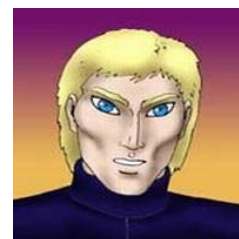
N

Nockh Mios:



E' una razza molto strana, perché si presenta con un aspetto molto pauroso: occhi rossi, pelle scura, capelli solo nella parte centrale della testa e alti più di due metri; il loro organismo è molto diverso dal nostro, possiedono quattro polmoni e sul loro pianeta respirano un gas simile all'ammoniaca, per questo quando si recano su altri pianeti hanno una sorta di maschera che funge da respiratore. Sul collo si intravedono delle branchie, e si presume che siano imparentati con gli anfibioidi.

Questa razza possiede innumerevoli dati sulle altre razze che conservano gelosamente; nonostante questo, i Nockh Mios hanno un grande senso dell'umorismo che le altre razze stentano a capire.



Nordico:

La razza umanoide più comune nei casi di contattismo. Sono completamente uguali agli umani, con capelli biondi e alti circa 190 cm; sembrano emanare luce e possiedono una grossa saggezza e bontà dovuta alla loro grande evoluzione spirituale.

Anche loro hanno origine da Lyra.



Nordico gigante:

Sono molto simili ai nordici tranne che per la loro altezza, che oscilla dai 210 cm ai 240 cm.

Sono estremamente forti e pare che abbiano giunture ossee che sporgono dal corpo.

O



Orientale:

Sono alti 160-170 cm e hanno la pelle color olivastro. Se non fosse per questo sarebbero molto simili a noi. Gli orientali non fanno parte della federazione e hanno sempre dato problemi alle altre razze; sono molto duri e amano combattere. Vengono spesso raffigurati con tute di color argentee o dorate.

P



Pleiadiano:

I pleiadiani sono imparentati coi lyriani. Sono telepatici e a volte si aiutano con un amuleto triangolare che portano sempre con loro. Sono solo maschili o ermafroditi con 6 dita alle mani e ai piedi. Arrivano sulla Terra 790000 anni fa e da essi presto nacque la civiltà poi chiamata da Platone degli atlantidei. Combattono contro i rettiliani i quali hanno distrutto anche le colonie di Venere. Vivono su Sirio, nel Toro, Alfa Centauri, Tauro di Alcione e Orione.

R



Rettiliano:

Le più antiche leggende, in ogni parte del mondo, hanno sempre raccontato dell'esistenza di questi esseri rettiloidi, intesi perlopiù come divinità e, come tali, rappresentati attraverso statue, dipinti o disegni.

Poiché gli avvistamenti si sono susseguiti nel corso degli anni c'è sicuramente di che riflettere sulla possibile esistenza di questi strani esseri.

In sintesi, la presunta razza aliena dei rettiliani presenterebbe un'altezza molto diversificata, proprio come noi terrestri; tuttavia, tale altezza potrebbe anche essere imputata all'evolversi di un essere che nasce, cresce e muore. I rettiliani sarebbero dotati di una forza notevole, avrebbero un corpo interamente squamoso, con toni dal verdino al marrone, una testa priva di capelli ma con diverse protuberanze, naso ed orecchi ridotti a piccole fessure e, infine, enormi occhi rossi con pupille verticali.

Il popolo rettiliano è quello più pericoloso e capace di conquistare qualsiasi pianeta.

I rettiliani sono a capo della Fratellanza Oscura assieme ai grigi e poche altre razze.



Rettiliano Sauriano:

Sono alti da 220 a 350 cm. Hanno una pelle dura e ricoperta da scaglie bianche o marroni; possiedono occhi come quelli dei rettili, ovvero gialli con la pupilla nera e allungata. La principale cosa che li distingue dalle altre razze rettiliane, è la presenza di ali e la capacità di muoversi agilmente. Sembrano avere un mantello e ricoprono importanti cariche.



Rettiliano Dinoide:

Sono simili ai rettiliani ma con meno cervello e più adatti ai combattimenti, data la loro massa e agilità. A differenza dei normali rettiliani, questo tipo ricorda l'aspetto dei dinosauri.

S



Siriano:

Sono di carnagione scura ma anche rossi e neri. Discendono dai Iyriani e vivono su Sirio A, Alcione, Cigno Alfa, Arturo e Procione. Altri siriani , di Sirio B sono affini o legati ai rettiliani. Sono ibridati con i grigi.



Stella d'Argento:

Sono un'antichissima razza di esploratori e piloti, conosciuti e rispettati ovunque per la loro bravura e per la loro inappuntabilità; di aspetto ricordano molto gli asiatici, tranne che per l'assenza di orecchie. Sono comunque di carattere molto gentile ed ospitale, anche se sul lavoro rimangono sempre molto seri e analitici.

V



Velariano:

Vengono dalla costellazione di Vela e sono molto simili agli umani ma con una pelle molto chiara e delle escrescenze ossee in alcune parti del corpo; hanno occhi più grandi degli umani e capelli scuri.

Sono molto fissati sull'arte e amano compiere scambi con le altre razze.

